

# RYES INFOS

N° 33

DECEMBRE 2005



## ***DIX ANS ET TRENTE TROIS NUMEROS !!!!***

*Oui RYES-INFO vient de boucler sa dixième année !!*

*En effet c'est en DECEMBRE 1995 que paraissait le premier numéro de RYES-INFO.*

*Dix ans et trente trois parutions cela suppose un bon nombre d'articles, recettes, contes, anecdotes, apports de dessins... et des rédacteurs et rédactrices occasionnels ou réguliers dont les papiers sont écrits sans prétention mais avec cœur.*

*Alors, merci à tous ceux et celles qui ont fourni leurs écrits, leurs manuscrits et merci aussi à ceux et celles qui nous encouragent par leurs témoignages de sympathie à l'égard de RYES-INFO... et merci d'avance à tous ceux et celles qui continuent à l'alimenter de leurs recettes, combines, anecdotes et autres documents. Merci aussi aux associations Ryssoises et à la Municipalité qui apportent leurs informations, leurs compte-rendus et.... leurs subventions.*

*Nous rappelons que RYES-INFO se veut être le journal de tous les habitants de la Commune alors n'hésitez pas à nous faire parvenir votre "papier"...*

***BON ANNIVERSAIRE RYES-INFO***

***et..... bonne continuation***

**le comité de rédaction.**

## INFORMATIONS MUNICIPALES

### DEVENIR DU BUREAU DE POSTE

Face aux menaces de fermeture de notre bureau de poste, le conseil municipal a décidé dans sa séance du vendredi 9 décembre, de signer avec la Poste une convention pour l'organisation d'une agence postale communale. De façon à permettre à notre agence postale de rendre le service correspondant le mieux aux attentes de notre population, un sondage va être prochainement lancé dans la commune relatif aux horaires d'ouverture de ce bureau de poste.

Je souhaite rendre hommage aux personnes qui ont fait circuler une pétition pour le maintien du bureau de poste assuré par la Poste. Elles ont ainsi montré avec les 207 signataires leur attachement à un service public de proximité.

Malheureusement, la seule possibilité qui reste de voir maintenu ce service au public, nous oblige à en financer une partie.

Pour une ouverture au public de 60 heures mensuelles, la Poste nous verse 800 euros, mais les dépenses de fonctionnement (eau, électricité, chauffage...) sont à la charge de la commune soit environ 3000 euros par an. L'agence postale communale restera au même endroit que l'actuel bureau de poste mais sera tenue par un employé communal dont la formation sera assurée par la Poste.

Nous allons donc devoir recruter une ou deux personnes pour assurer 60 heures par mois (deux personnes permettraient de régler la question des congés.) Il faudra savoir utiliser un ordinateur, un niveau B.E.P.C. semble souhaitable. Les candidatures des personnes intéressées sont à adresser à la mairie de Ryes.

Une agence postale communale propose au public :

- Des services postaux (timbres, recommandés, colis, etc. )
- Des services financiers ( retraits et versements d'espèces dans la limite de 300 € par période de 7 jours et divers autres services.)

Toutefois, la poste devenant une banque à part entière, des évolutions sont à prévoir dans ce domaine et des aménagements sont possibles pour des professionnels ayant des mouvements de fonds plus importants.

Cette convention sera signée pour 9 ans, reconductible 1 fois. La commune a toutefois la possibilité de dénoncer le contrat chaque année à la date anniversaire de sa signature. La date d'ouverture est prévue pour le 1<sup>er</sup> mars 2006. Il va de soit que si nous mettons en place une telle organisation, nous souhaitons que cela fonctionne le mieux possible. Et ce sont les habitants de Ryes qui décideront de l'avenir de cette Agence Postale Communale en fonction de l'usage qu'ils en feront.

En espérant que notre détermination nous permettra de conserver un village où il fait bon vivre, je souhaite à chacun et chacune d'entre vous de joyeuses fêtes de fin d'année et je vous invite tous à nous retrouver **le samedi 7 janvier 2006 à 15H à la salle des fêtes** autour de la galette des rois où nous pourrons échanger nos vœux pour cette nouvelle année.

Le maire Patrice LIEVENS.





## LE COIN DE LA POÉSIE

**RYES** acrostiche \*

*Regardons partout à l'entour  
Y aurait-il comme une idylle  
Entre la campagne et le bourg?  
Simple amitié ? Accord subtil ?*

*Ne boudons pas notre plaisir:  
Observons les: ils sont ensemble  
Tendrement unis. On admire  
Ravis , ô combien ils s'assemblent...  
Eglise, Monts, prés, haies, chemins  
Village en commune de Ryes,  
Il faut les voir, ils se sont joints  
Liés, mêlés, en harmonie.  
Le tableau qui nous est offert  
A la vertu d'être plaisant  
Gardons en une image entière,  
Et, pleinement, profitons en.*

*Regardez donc à votre tour  
Yeux grands ouverts sur cette scène  
Et admirez en les contours,  
Sûrement elle en vaut la peine*

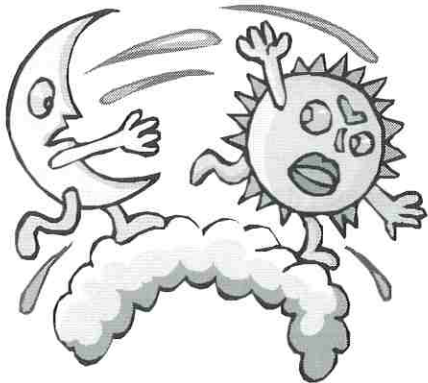
\* Acrostiche :Petite pièce en vers dont les premières lettres de chaque vers, lues verticalement, forment un nom, un mot , une locution ou une phrase.

Michel LECORNU



## DICTONS

1/12. A la St Eloi la nuit  
l'emporte sur le jour qui luit



Noël humide : greniers et tonneaux vides



## LES ASSOCIATIONS

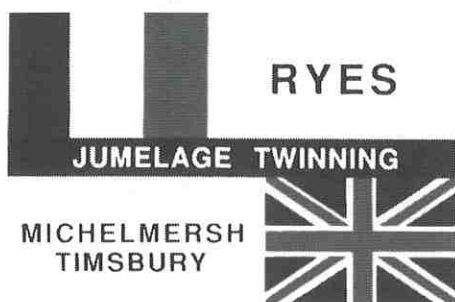
### RYES INFOS

Comme vous avez pu le lire précédemment, l'Association fête cette année ses dix ans. Dix ans d'articles apportés par les habitants de Ryes sur des sujets divers et variés.

Si vous aussi vous souhaitez participer à l'élaboration du Ryes Infos ou alors apporter vos idées ou vos commentaires, vous pouvez assister à l'Assemblée Générale qui aura lieu **le 20 janvier à 20H30 à la Mairie.**

Nous comptons sur votre présence.

Les membres de l'Association Ryes Informations



étalages en tous genres ont envahi les pelouses et le stand repas-buvette a fonctionné dès le matin avec le café gratuit proposé aux exposants. La recette de cette brocante sera consacrée comme d'habitude, au financement des réceptions et voyages franco-anglais qui ont lieu de part et d'autre de la Manche.

L'Assemblée Générale du comité de jumelage s'est tenue le 25 novembre 2005. Etaient prévus : le rapport financier, le renouvellement

du bureau et une proposition de date pour le voyage en Angleterre en 2006. Un nouveau membre est accueilli : il s'agit de Mme Gauthier de Ryes qui remplace Mme Lanchas. Les autres membres ont été réélus. Le week end du 1<sup>er</sup> mai 2006 sera proposé au comité anglais. (Avis aux amateurs d'échange franco-anglais !) La soirée s'est terminée de façon sympathique autour d'un verre et d'une part de gâteau.

Colette LIEVENS.

### ETAT CIVIL au 30/11/2005

#### Naissances :

Lylou CHARLOT le 22 novembre 2005 à BAYEUX

#### Mariages

William LENFANT-MARIE et Sabrina OUTREQUIN le 10 septembre 2005 à RYES

#### Décès :

LEBATARD Gilbert le 12 août 2005 à BAYEUX

LE MARQUER Fernande le 28 novembre 2005 à BAYEUX



## RECETTES A BASE D'EXPRESSIONS POPULAIRES \*

(A consommer avec modération)

### SOUPE à la GRIMACE

*Prendre une pomme de discorde, lui couper la parole, y ajouter un peu de caractère de cochon ( ou de tête de lard), une petite quantité de nerfs à fleur de peau, un soupçon de peau de balle, réduire le tout dans un moulin à paroles, faire reposer dans un bouillon d'onze heures et ajouter son grain de sel. Ramener sa fraise et courir sur le haricot. Mettre de l'huile sur le feu. Pendant la cuisson, faire le poireau, poser un lapin et laisser mijoter dans son jus. Terminer en queue de poisson ou en eau de boudin, voler dans les plumes. Faire des salades. Servir à ras le bol dans un plat de bonne mine.*



### Pour faire passer le tout, préparer et déguster une: PINTE DE BON TEMPS

*Prendre un bon bol d'air, y garder une poire pour la soif, avoir la pêche( si on n'a pas de pêche, avoir la frite, c' est aussi bon). Ajouter une bonne tranche de rigolade et laisser baigner dans l'huile. Saupoudrer de quelques éclats de rire, boire comme du petit lait. Surtout ne pas en faire tout un fromage, ni sucrer les fraises et encore moins travailler pour des prunes, mais au contraire ménager la chèvre et le chou.*

Si, après avoir dégusté cette pinte, la soupe est toujours difficile à digérer, ne pas cracher dedans, mais utiliser un peu de poudre d'escampette, c'est radical. On peut aussi noyer le poisson.

*\*Certains ingrédients de ces recettes n'ont plus cours aujourd'hui, mais étaient très utilisés au siècle dernier*  
On les trouve dans certaines bonnes librairies



Michel LECORNU.

## ARCHIMEDE MANGERAIT-IL « LE ROSSIGNOL DE MES AMOURS » ?



Bonjour, c'est moi Prosper le labrador, vous me reconnaissez ?

Avec l'aide de ma Maîtresse, j'étais venu vous raconter mes débuts dans la vie, c'était je crois dans le RYES INFOS du mois d'avril.

Ca y est vous me remettez ? Maîtresse m'a d'ailleurs rapporté que les lecteurs l'avaient chargé de me faire des compliments pour mon article. J'en suis flatté et fier, mais rassurez-vous, je n'ai pas la grosse tête, je suis resté très simple.

Comment m'avez vous trouvé sur la photo qui illustrait mes propos ? Plutôt beau gosse n'est-ce pas ?

J'ai maintenant 2 ans, ce qui correspond d'après ma chère Maîtresse qui connaît plein de choses sur la race canine, à 24 ans chez les humains. Donc je suis un adulte, et par conséquent censé être raisonnable. Mais ce mot de « raisonnable » laisse ma Maîtresse plutôt sceptique, elle dit qu'il ne me convient pas du tout. Bien que j'aime beaucoup cette femme, je la trouve par moments un peu contrariante !

Tenez par exemple : elle n'aime pas du tout, quand nous nous promenons, que je me retourne sur le passage d'une jolie petite chienne, à laquelle je ferai volontiers un brin de cour. Malheureusement pour moi, ces demoiselles sont toujours tenues en laisse par des maîtres bougons qui m'empêchent d'approcher leurs

petits trésors. Et pourtant, il faudra bien que Maîtresse se fasse une raison, un jour je me trouverai une petite fiancée. C'est la Vie.

En attendant en cet après-midi de juin, je me prélasse au soleil dans la cour. J'ai même piqué un petit roupillon. Quand Maîtresse sort de la cuisine avec sa bassine pleine de linge qu'elle va étendre dans le jardin, je lui emboîte le pas, j'aime bien la suivre car elle a toujours quelque chose à me raconter.

Sous le séchoir à linge, étalé de tout son long dans l'herbe, il y a Archimède mon copain. Je vous présente Archimède que j'appelle Archi pour me simplifier la vie, est le chat des voisins. Lui, je ne le course jamais car il est handicapé suite à un accident de voiture, il a eu une patte esquincée et il boîte. Ma Maîtresse m'a expliqué que du fait de sa patte folle, je lui dois aide et protection, et que je dois respecter sa différence. Quand elle veut, Maîtresse parle comme un livre !

Après les salutations d'usage, mon pote nous demande si Matou est rentré ?

« Je n'ai pas eu l'honneur de voir ce chenapan depuis hier répond Maîtresse, il traîne encore derrière quelques minettes, il finira mal »

Archi proteste, il baille d'admiration devant Matou, et ne supporte pas qu'on critique celui-ci. Matou, que Maîtresse vous a déjà présenté est beau parleur, sûr de lui, bagarreur, il emballe les minettes en deux temps trois mouvements – tout le contraire d'Archi qui bien qu'il soit un très beau chat, et très complexé par son infirmité.

« Je ne comprends pas, reprend Maîtresse toi qui es intelligent et

raisonnable, comment peux tu admirer ce voyou ! ».

« Que veux tu Maîtresse, c'est mon idole répond Archi, tu n'as jamais eu d'idole toi ? »

Le visage de Maîtresse s'illumine : « Oh que si, j'adore Luis Mariano ! »



A ces mots, voilà notre Archi qui s'écroule de rire sur le dos, ses pattes battant l'air, il rit à s'en étouffer. Maîtresse et moi sommes restés médusés devant tant de gaieté déclenchée par le seul nom de Luis Mariano.

« Enfin Archi tu m'expliques ce fou rire » fait Maîtresse d'un air pincé. Peu à peu Archi se calme, il s'essuie les yeux, il hoquète :

« Luis Mariano ! mais c'est d'un ringard, non mais d'un ringard, pourquoi pas Tino Rossi pendant que tu y es ? » le voilà reparti à rire. Moi, je sens l'orage qui arrive, Maîtresse est gentille mais la patience n'est pas sa vertu dominante !



Fais gaffe Archi, il va y avoir du poil d'arraché ! Assis sur son derrière, j'ai beau lui faire avec ma patte des signes désespérés dans le dos de Maîtresse, il ne comprend rien ce grand benêt.

Maîtresse se redresse et d'un ton sec :

« Pour ta gouverne, apprends jeune blanc bec que Luis Mariano était un très grand chanteur, il jouait des opérettes qui sont restées fameuses : « La Belle de Cadix » « Andalousie », il a aussi tourné des films « Violettes Impériales » par exemple, et moi qui te parle, j'ai été le voir au Châtelet dans le « Chanteur de Mexico ». Au classement annuel de ma classe, j'étais 2ème (un miracle) et j'ai eu le grand honneur d'être sélectionnée pour aller assister à une représentation de cette opérette. J'en garde un merveilleux souvenir. »

Sans complexe, voilà Archi qui en rajoute une couche ! « et comment tu as été au Châtelet ? en diligence ? à ton époque les voitures n'existaient pas encore ».

Je vois le drame qui se pointe, ça va être le grand massacre, que dis-je la

Saint Barthélemy ! car depuis qu'elle est arrière-grand-mère, Maîtresse est devenue très susceptible sur les allusions concernant son âge.

« J'ai pris un sacré coup de vieux sur la tête avec la venue de cet enfant » me dit-elle souvent. J'essaie de lui remonter le moral, je lui dis que c'est dans la tête qu'on est jeune ou vieux, et que l'âge de l'état civil ne fait rien à l'affaire, enfin toutes sortes de lieux communs de ce genre, mais je sens bien qu'elle n'est pas très convaincue.

Donc là cet idiot d'Archi risque gros. Je vois bien que Maîtresse est en pétard, elle ramasse sa bassine très digne « très bien Monsieur Archimède, puisque je suis si vieille, je crois que je vais oublier de poser le bol de lait dans la cour, vous savez celui que je remplis tous les matins à votre intention ? » puis elle se tourne vers moi « tu viens Prosper ? je t'emmène faire un tour au château, ici nous ne sommes plus en bonne compagnie » et nous plantons là un Archi tout penaud.

Nous avons fait une belle promenade. Maîtresse n'a pas reparlé d'Archi. Quand nous sommes revenus à la maison, il y avait devant la porte de la cuisine, une souris morte. Maîtresse a dit « ça c'est un cadeau d'Archi, il veut faire la paix ». C'était aussi mon avis. Maîtresse a jeté la souris à la poubelle, puis elle a rempli un bol de lait, elle a émietté dedans des petits beurre, et elle a déposé le tout sur un journal, dans la cour, juste à la place de la souris. Moi je suis rentré à la maison pour finir ma sieste sur le canapé, histoire de ne pas embarrasser Archi quand il viendra boire son lait. Je suis drôlement content que Maîtresse et lui aient signé l'armistice.

Ah ! je crois que Maîtresse veut vous dire un mot, je parie un gros nonos qu'elle veut faire sa pub !

« C'est vrai mon chien, je veux rappeler à nos amis qui aiment les bêtes grosses ou petites, qu'à la bibliothèque nous avons des documentaires superbes aussi bien sur les éléphants que sur les fourmis. Alors à bientôt. »

Prosper et Nicole BIRON.

## Trucs et Combines de MARJO'RYES

On utilise souvent les herbes aromatiques dans notre cuisine : persil, cerfeuil, sarriette, menthe, ciboulette, sauge, romarin, basilic, thym, etc...soit seules, soit mélangées entre elles.

Une astuce pour les préparer : en faire une « pâte »,

facile à travailler, à étaler et que l'on pourra tartiner sur poissons et viandes avant cuisson ou incorporer dans une vinaigrette, une farce ou une sauce : quand on aura retenu ses herbes, les équeuter, les laver, les couper grossièrement et les mettre à congeler.

Lorsqu'elles sont congelées, les mixer sans les décongeler, avec un peu d'huile d'olive, vous obtiendrez ainsi une pâte d'herbes facile à employer.

....et...bon appétit !



Pour RYES-INFO

Prière d'insérer

La pétition "SAUVONS NOTRE BUREAU DE POSTE"  
a recueilli 207 signatures et a été transmise au Conseil Municipal le 9  
Décembre 2005

Les auteurs de la pétition, très bien reçus par les habitants de RYES les  
remercient pour leur accueil et s'excusent auprès des personnes qui n'ont pas pu  
être contactées.

Un courrier concernant cette pétition a été adressé à:  
Monsieur le Maire de RYES  
Monsieur le Conseiller Général du Canton de RYES  
Monsieur le Député de l'Arrondissement de BAYEUX  
Monsieur le Directeur régional de la Poste  
Ainsi qu'à la presse locale et régionale



## **Ryes Infos participe à la campagne de sécurité routière en diffusant un message de la Brigade de la Gendarmerie Nationale de PORT EN BESSIN.**

Les accidents de la circulation représentent la première cause de décès chez les enfants de moins de 10 ans. En 2004, 57 d'entre eux sont morts sur la route et 2780 ont été blessés. 1 fois sur 2 l'accident s'est produit sur le trajet de l'école et les enfants n'étaient pas ou mal attachés.

La brigade de gendarmerie de PORT EN BESSIN intervient chaque année dans les établissements scolaires pour sensibiliser les enfants au port de la ceinture de sécurité et aux dangers sur les trajets quotidiens. Une nouvelle action sera menée auprès des classes de CE2 et CM2 au cours du dernier trimestre 2005.

Cette prévention ne saurait être efficace sans une adhésion complète et un comportement exemplaire des parents et de l'entourage des enfants, ce qui n'est malheureusement pas toujours le cas lorsque l'on observe les usagers aux abords des établissements scolaires.

Des contrôles seront effectués régulièrement à proximité des écoles. Nous comptons sur votre collaboration pour que vos enfants voyagent en toute sécurité

Quelques mauvais ( et vains) arguments entendus lors des contrôles.

### **LA CEINTURE NE SERT A RIEN POUR LES PETITS DEPLACEMENTS**

Faux: 8 accidents mortels sur 10 se produisent à moins de 15 km de son domicile, sur un trajet quotidien.

### **LA CEINTURE NE SERT PAS A GRAND CHOSE A FAIBLE VITESSE**

Faux : un choc à 20 km/h peut être mortel. Etre précipité sur le pare brise ou le tableau de bord peut provoquer des blessures dramatiques notamment au visage.

### **EN CAS D'ACCIDENT JE SUIS ASSEZ FORT POUR AMORTIR LE CHOC.**

Faux : En cas de choc à 50 km/h le poids du passager est multiplié par 30. Un enfant de 30 kg se transforme en obus de près d'une tonne La puissance du choc est égale à une chute du 4<sup>e</sup> étage

### **LES ENFANTS NE SUPPORTENT PAS D'ETRE ATTACHES**

Faux : Les enfants acceptent très bien les systèmes de retenue s'ils y ont été habitués dès leur plus jeune âge et si les adultes montrent l'exemple

## **INFORMATIONS PERMANENTES**

**Mairie** : tél. 02 31 22 38 05

Heures d'ouverture ; Lundi 17h-19h, Vendredi 14h30-18h

**Bibliothèque (Salle du 3<sup>e</sup> âge)** : Mercredi 15-16h ; Vendredi 18-19h

**La Poste** : 02 31 22 32 08

Heures d'ouverture : du Mardi au Vendredi 8h55-11h30 ; Samedi 8h30-11h15

Heures de départ du courrier : Semaine 15h30, Samedi 12h

Pour tout renseignement complémentaire : 02 31 51 24 90

**Ecoles : Arromanches** 02 31 22 34 46

**Asnelles** 02 31 21 94 01

**Ryes** 02 31 22 46 30

**Salle des Fêtes** : tél. 02 31 22 77 33

**Médecin de garde** : tél. 15

**Pompiers (Bayeux)** : tél. 02 31 51 17 70 urgence le 18

**Gendarmeries : Courseulles sur Mer** 02 31 29 55 20 attention les numéros indiqués dans le précédent  
**Urgence 17 Port en Bessin** 02 31 51 69 80 Ryes Infos étaient erronés.

**Presbytère (Arromanches)** : tél. 02 31 22 36 07